

Λόγος & Ομιλία

ΥΛΙΚΟ ΣΕΜΙΝΑΡΙΟΥ ΓΙΑ
ΕΚΠΑΙΔΕΥΤΙΚΟΥΣ
ΤΜΗΜΑΤΩΝ ΕΝΤΑΞΗΣ
4^{ΗΣ} ΠΕΡΙΦΕΡΕΙΑΣ ΕΑΕ

-ΝΟΕΜΒΡΙΟΣ 2015-

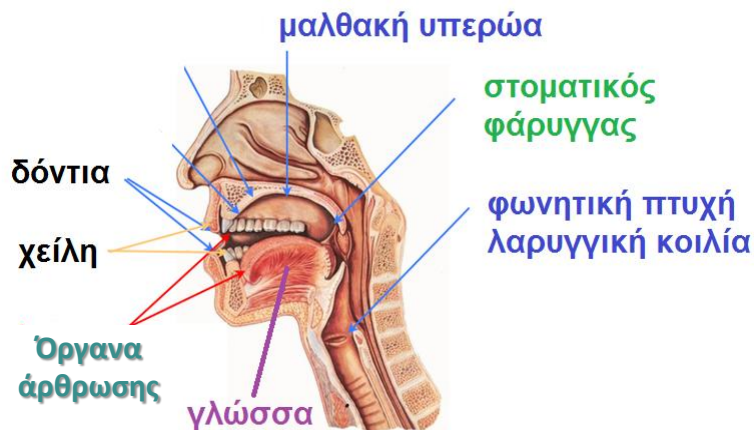


Σοφία Γεωργακάκου

Νηπιαγωγός-Λογοπεδικός
ΚΕΔΔΥ Δ' ΑΘΗΝΑΣ

sofia.georgakakou@yahoo.gr

Τα όργανα της άρθρωσης



Τα σύμφωνα της ελληνικής γλώσσας με βάση τη θέση και τον τρόπο άρθρωσης τους

ΤΡΟΠΟΣ άρθρωσης		ΤΟΠΟΣ άρθρωσης					
		ΧΕΙΛΗ	ΧΕΙΛΗ ΔΟΝΤΙΑ	ΔΟΝΤΙΑ		ΦΑΤΝΙΑ	ΥΠΕΡΩΑ
		διχειλικά	χειλοδοντικά	μεσοδοντικά	οδοντικά	φατνιακά	ουρανικά
στιγμικά	άηχα	p (π)			t (τ)		k (κ)
	ηχηρά	b (μπ)			d (ντ)		g (γκ)
διαρκή	άηχα		f (φ)	θ (θ)		s (σ)	x (χ)
	ηχηρά		v (β)	d (δ)		z (ζ)	γ (γ)
ρινικά		m (μ)				n (ν)	
υγρά	πλευρικό					l (λ)	
	παλλόμενα					r (ρ)	

Τα φωνήεντα της ελληνικής γλώσσας με βάση τη θέση και τον τρόπο άρθρωσης τους

		μπροστινά	κεντρικά	πισινά	
ΧΕΙΛΗ	Υψηλά/κλειστά	i (ι)		u (ου)	ΥΠΕΡΩΑ
	μέσα	e (ε)		o (ο)	
	Χαμηλά/ανοιχτά		a (α)		ΦΑΡΥΓΓΑΣ
		απλωμένα	ουδέτερο	στρογγυλεμένα	

Ηλικίες κατάκτησης των συμπλεγμάτων

ΗΛΙΚΙΑ	ΣΥΜΠΛΕΓΜΑΤΑ ΣΥΜΦΩΝΩΝ
3,6 – 4,0	sp, pl, kl, vl, kn, pn, pç vγ
4,0 – 4,6	fl st sk sc ps ks xt tr kr dj zm mn
4,6 - 5,0	sf vr dr xn zy ft
5,0 – 5,6	γl γr str
5,6 – 6,0	dr θr xtr ftç (δεν κατακτήθηκε)

Δομικές διαδικασίες απλοποίησης

- Η πτώση συλλαβής: **ντουλάπα – lapa**
- Ολικός αναδιπλασιασμός: **κουτί – titi**
- Μερικός αναδιπλασιασμός: **μήλο – mimo**
- Η πτώση φωνήματος ή συμπλέγματος συμφώνων: **χώμα – 'oma / σπίτι – iti**
- Η πτώση φωνήματος κλειστής συλλαβής: **καφές – ka 'fe / πόρτα – 'pota**
- Μετάθεση: **γλειφιτζούρι – fiγλι 'dzuri**
- Μετακίνηση: **πόρτα - prota**

Συστημικές διαδικασίες απλοποίησης

- Η εμπροσθοποίηση: **κάγκελο – ‘tajelo**
- Η οπισθοποίηση: **ντουλάπα – ju’lupa**
- Στιγματικοποίηση: **σύννεφο – ‘sinero**
- Η ηχηροποίηση: **καφές – ka’ves**
- Η αηχοποίηση: **μπανάνα- ρα’nana**

Η ΠΟΡΕΙΑ ΤΗΣ ΟΜΙΛΙΑΣ

Πριν τους 16 μήνες	Από 16 έως 20 μηνών	Από 20 έως 24 μηνών
<p>⇒ <u>Τι καταλαβαίνουν</u></p> <ul style="list-style-type: none"> • Αναγνωρίζουν κατά μέσο όρο 100 – 150 λέξεις. • Καταλαβαίνουν φράσεις πολύ απλές, σχεδόν αποκλειστικά ονόματα πραγμάτων ή ατόμων 	<p>⇒ <u>Τι καταλαβαίνουν</u></p> <ul style="list-style-type: none"> • Αναγνωρίζουν, κατά μέσο όρο, 200 λέξεις • Επίσης, καταλαβαίνουν πιο σύνθετες φράσεις (π.χ. «πάρε τη μπάλα και βαλ’ τη στο τραπέζι») 	<p>⇒ <u>Τι καταλαβαίνουν</u></p> <p>Αυξάνεται ταχύτητα ο αριθμός των λέξεων και των φράσεων που καταλαβαίνουν</p>
<p>⇒ <u>Τι λένε και τι κάνουν</u></p> <ul style="list-style-type: none"> • Εκφέρουν κατά μέσο όρο, γύρω στις 20 λέξεις. • Διατυπώνουν απλές φράσεις 	<p>⇒ <u>Τι λένε και τι κάνουν</u></p> <ul style="list-style-type: none"> • Εκφέρουν, κατά μέσο όρο, άλλες 10 – 15 λέξεις (όχι υποχρεωτικά καθαρά) • Χρησιμοποιούν τηλεγραφικές φράσεις (π.χ. «Μαμά νάνι», «Παππού, άτα») • Χρησιμοποιούν στοιχειωδώς τα ρήματα 	<p>⇒ <u>Τι λένε και τι κάνουν</u></p> <ul style="list-style-type: none"> • Γρήγορη αύξηση του λεξιλογίου (από 100 έως 300 λέξεις). • Πέρασμα από τις τηλεγραφικές σε πιο σύνθετες φράσεις (π.χ. «Μαμά κάνει νάνι», ή «Μαμά πάει άτα») • Γίνεται χρήση λίγων άρθρων, αλλά εμφανίζονται τα πρώτα ρήματα και ο πληθυντικός

ΠΕΡΙΛΗΨΗ ΟΡΟΣΗΜΩΝ ΤΗΣ ΦΥΣΙΟΛΟΓΙΚΗΣ ΕΞΕΛΙΞΗΣ ΤΗΣ ΟΜΙΛΙΑΣ / ΛΟΓΟΥ

Αντίληψη του λόγου	Ηλικία (σε μήνες)	Παραγωγή του λόγου
Δίνει προσοχή στις ηχητικές παραστάσεις του λόγου των ενηλίκων	0-6	Φωνοποίηση – Άναρθρες φωνές
Διαφοροποιεί ορισμένες ηχητικές παραστάσεις του λόγου	6-12	Ηχητικές παραστάσεις λέξεων με νόημα
Απαντά σε απλά λεκτικά παραγγέλματα που εμπεριέχουν συγκεκριμένα αναφερόμενα	12-18	Μεμονωμένες λέξεις
Ακολουθεί απλές οδηγίες και ερωτήσεις που εμπεριέχουν συγκεκριμένα αναφερόμενα συμφραζόμενα (π.χ. «Δείξε στη μαμά τη μπάλα»)	18-24	Φράσεις των δύο λέξεων
Η κατανόηση του λεξιλογίου διευρύνεται σημαντικά και μπορεί να απαντά σε ερωτήσεις που αρχίζουν με «τι» και εμπεριέχουν συγκεκριμένα αναφερόμενα και συμφραζόμενα (π.χ. «Τι είναι αυτό;»)	24-30	Προτάσεις με δύο έως τρεις λέξεις
Μπορεί να απαντά αξιόπιστα σε ποικιλία παραγγεμάτων και ερωτήσεων και δείχνει ότι κατανοεί αρκετά τον προφορικό λόγο, αν και εξαρτάται ακόμα από συγκεκριμένα αναφερόμενα και συμφραζόμενα	30-36	Προτάσεις με τρεις έως τέσσερις λέξεις
Καλή κατανόηση του προφορικού λόγου. Βασίζεται λιγότερο στα συγκεκριμένα αναφερόμενα, αν και τα συμφραζόμενα εξακολουθούν να είναι απαραίτητα	36-40	Σχετικά καλά σχηματισμένες προτάσεις, των οποίων το μήκος κυμαίνεται ανάμεσα σε πέντε και δέκα λέξεις
	40-72	
	Αυξανόμενος έλεγχος της έκφρασης και κατανόησης της ομιλίας, της γραμματικής χρήσης των σημασιολογικών και συντακτικών σχέσεων και σταδιακή εξέλιξη προς τις βασικές διεργασίες γραφής και ανάγνωσης	

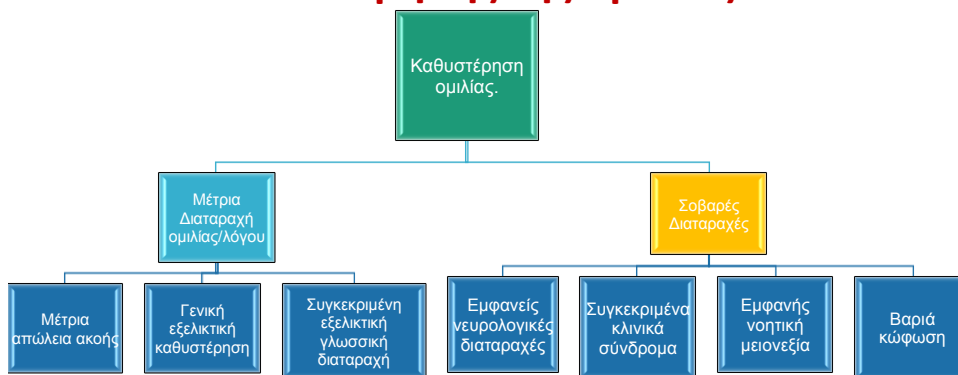
Συγκεκριμένες εξελικτικές διαταραχές της ομιλίας

A) Ελαφρά προβλήματα άρθρωσης

B) Πολύ σοβαρές γλωσσικές διαταραχές

- Δυσλαλία
- Εξελικτική δυσφασία έκφρασης
- Εξελικτική δυσφασία πρόσληψης
- Δυσρυθμία

Περίληπτικό διάγραμμα ροής των διαφόρων συνεπειών πρώιμης καθυστέρησης της ομιλίας



*Από τους Fundudis, Colvin και Garside (49)

Ειδικές αναπτυξιακές διαταραχές της ομιλίας και της γλώσσας (του λόγου)

Το παιδί είναι σε θέση να επικοινωνεί ή να κατανοεί καλύτερα σε ορισμένες οικείες συνθήκες, αλλά η γλωσσική ικανότητα είναι διαταραγμένη σε άλλο περιβάλλον.

Τέσσερα βασικά κριτήρια είναι χρήσιμα για να εξεταστεί το ενδεχόμενο κλινικώς σημαντικής διαταραχής:

- η βαρύτητα
- η πορεία
- ο τύπος της διαταραχής και
- τα συναφή προβλήματα



ΤΕΧΝΙΚΕΣ ΑΡΘΡΩΣΗΣ



Α α



*Τα χείλη είναι
αρκετά
ανοιχτά και ο
αέρας βγαίνει
ανεμπόδιστα.*

Οο



Τα χείλη
στρογγυλεύουν
και η γλώσσα
ακουμπά
ελαφρά στη
βάση της
στοματικής
κοιλότητας.

Εε

Τα χείλη ανοιχτά
προς τα πλάγια
και η άκρη της
γλώσσας είναι
κολλημένη στη
βάση των κάτω
δοντιών.



Ττ

Τα δόντια είναι ελαφρώς ανοιγμένα και η άκρη της γλώσσας ωθεί τον αέρα χτυπώντας πάνω στους κοπτήρες.



Λλ

Η άκρη της γλώσσας ακουμπά στην άκρη των πάνω μπροστινών δοντιών (άνω κοπτήρες) από την εσωτερική πλευρά





||

Τα χείλη και τα δόντια είναι ελαφρώς ανοιγμένα και η άκρη της γλώσσας είναι κολλημένη στη βάση των κάτω δοντιών.

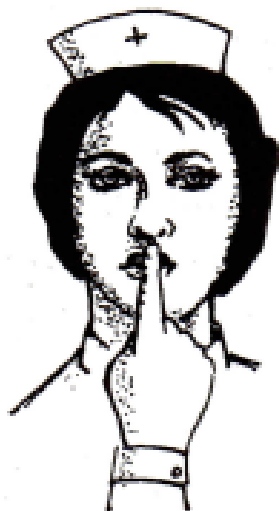
Nv

Το «ν» είναι ρινικό. Τα χείλη και τα δόντια είναι ελαφρώς ανοιγμένα. Η άκρη της γλώσσας ακουμπά στο εσωτερικό των πάνω κοπτήρων.



Μμ

Τα χείλη μένουν κλειστά και η γλώσσα ακουμπά στη βάση της κάτω σιαγόνας. Ο ήχος «μ» βγαίνει από τη μύτη (ρινικό «μ»).



Σσ

Κατά την προσφορά του «σ-ς» τα χείλη και τα δόντια είναι ελαφρώς ανοιγμένα. Η άκρη της γλώσσας ακουμπά στο εσωτερικό μέρος των μπροστινών δοντιών, ενώ το υπόλοιπο μέρος της γλώσσας ακουμπά στα υπόλοιπα δόντια. Ο ήχος «σ» βγαίνει από μια σχισμή στο κέντρο της γλώσσας και των μπροστινών δοντιών.

Δδ



Τα χείλη είναι ελαφρώς ανοιγμένα. Η άκρη της γλώσσας είναι ανάμεσα στους πάνω και κάτω κοπτήρες με την εκφορά του ήχου «δ» μαζεύεται προς τα πίσω.

Γγ

Η άκρη της γλώσσας είναι κολλημένη στη βάση των κάτω μπροστινών δοντιών, ενώ το κύριο μέρος του ουρανίσκου ανάλογα με το φωνήεν που ακολουθεί.



Ππ

Τα χείλη μένουν κλειστά και με την ώθηση του αέρα που βρίσκεται μέσα στο στόμα δονούνται τα χείλη.



Κκ

Η άκρη της γλώσσας είναι κολλημένη στη βάση των κάτω μπροστινών δοντιών και το υπόλοιπο μέρος αυτής ακουμπά στον ουρανίσκο

Ρρ



Η άκρη της γλώσσας κάνει κραδασμούς στο μπροστινό μέρος του ουρανίσκου, ενώ τα χείλη παραμένουν ανοιχτά.

ΟΥ ου

Τα χείλη στρογγυλεύουν ενώ η γλώσσα αιωρείται μέσα στη στοματική κοιλότητα.



Ββ

Οι επάνω κοπτήρες ακουμπούν στο κάτω χείλος και από την σχισμή των δοντιών βγαίνει ο αέρας σχηματίζοντας τον ήχο «β».



Χχ



Κατά την προφορά του «χ» ο αέρας βγαίνει ανεμπόδιστα από το στόμα ενώ η γλώσσα ακουμπά στη βάση της στοματικής κοιλότητας.



Φφ

Οι επάνω κοπτήρες ακουμπούν στα κάτω χείλη και ο ήχος «φ» βγαίνει από μια σχισμή στη μέση των πάνω δοντιών.

Ζζ

Τα χείλη και τα δόντια είναι ελαφρώς ανοιγμένα και η άκρη της γλώσσας είναι κολλημένη ελαφρά στη βάση των κάτω μπροστινών δοντιών και ο ήχος του «ζ» βγαίνει από τη σχισμή των δοντιών.



Ευχαριστώ πολύ



Σοφία Γεωργακάκου

Νηπιαγωγός-Λογοπεδικός
ΚΕΔΔΥ Δ' ΑΘΗΝΑΣ

sofia.georgakakou@yahoo.gr